

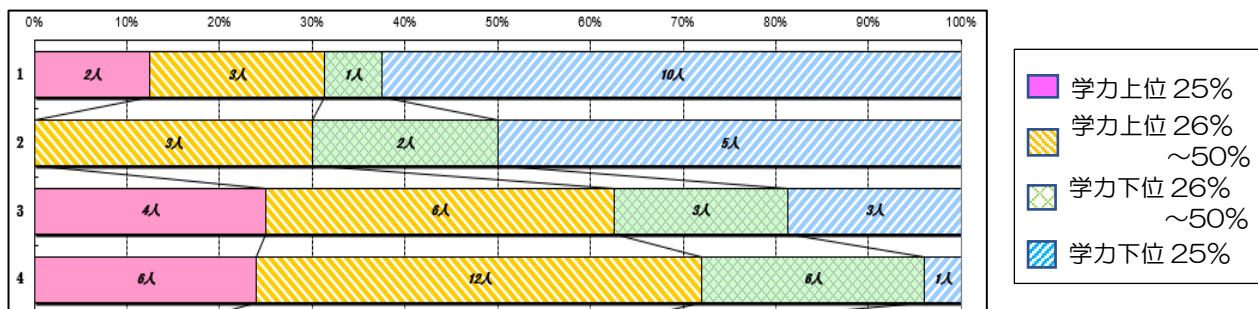
令和3年度 埼玉県学力学習状況調査・全国学力学習状況踏査 分析

【埼玉県学力学習状況調査結果（4年生5年生6年生）】

教科		4年生			5年生			6年生		
		正答率	学力レベル	学力の伸び	正答率	学力レベル	学力の伸び	正答率	学力レベル	学力の伸び
国語	埼玉県	58.0	6-A	*	56.7	6-A	1	58.6	7-B	2
	狭山市	56.3	6-B	*	54.8	6-A	2	57.7	7-B	2
	新小	57.0	6-B	*	51.4	6-B	1	58.3	7-B	1
算数	埼玉県	69.9	5-A	*	61.6	6-B	3	60.9	7-C	3
	狭山市	67.7	5-B	*	59.6	6-C	3	60.7	6-A	3
	新小	70.8	5-A	*	57.8	5-A	2	57.5	6-A	4

4年生では、国語算数ともに県平均並の学力があります。算数についてはデータの活用の領域で県平均を上回っています。5年生では、国語算数ともにやや劣る結果となりました。6年生では、国語は県平均並で、算数については、やや劣るが、県以上の学力の伸びを見ることができます。

今年度は特に国語の指導に力を入れて取り組んでいます。授業では「読むこと」を中心に指導し、文脈を理解し正しく判断できるよう指導していきます。また、生活の中で「話すこと・聞くこと」を意識し、自分の考えや意見をはっきりと言ったり、友達の意見を注意深く聞いたりすることに意識して取り組んでいます。



上のグラフは、ゲームをやる時間と算数の学力の相関です。このデータから、1日のうちゲームやインターネット、スマホなどをやる時間が長ければ長いほど学力が低くなっていることがわかります。学力が高い集団はゲームなどの時間がおおよそ2時間以内で、2時間を超えると学力が低くなってしまうという結果です。是非ご家庭でも、ゲームやスマホの利用についてルールを決め、決めたルールを守らせるようお願いいたします。

【全国学力学習状況調査結果（6年生）】

国語	正答率					
	全体	言葉	話す聞く	書く	読む	*
全国	64.7	68.3	77.8	60.7	47.2	*
埼玉県	65	68.9	77.5	61.6	46.8	*
新小	63	64.8	71.3	66.7	47.9	*
算数	正答率					
	全体	数と計算	図形	測定	変化関係	データ
全国	70.2	63.1	57.8	74.8	76.0	74.1
埼玉県	69	61.2	54.8	72.5	76.2	73.3
新小	65	56.3	48.3	69.7	72.9	70.1

国語算数ともに全国及び県平均よりやや劣る結果となりました。国語では『書くこと』については全国平均を大きく上回っています。『書くこと』が児童の有効な表現方法であることがわかります。『話すこと聞くこと』や『読むこと』についても書く活動をベースにしながら学習を進めていきます。算数では、どの領域についても丁寧な指導を心掛け底上げを図っていきます。